

Funktion	Erklärung	Seite
Sachdatenabfrage & Wechsel der Steuerart	Die Sachdaten lassen sich mit einem Linksklick in die Karte abrufen. Der Aufbau und die gelieferten Informationen sind abhängig von der gewählten Steuerart und dem Zeitpunkt der Feststellung.	2
Hintergrundkarte	Mit Hilfe der Auswahl der Hintergrundkarte wird festgelegt, welche Kartenwerke im Kartenbild zur Anzeige gebracht werden sollen.	4
Drucken	Der Ausdruck erfolgt über die Generierung eines PDF-Dokumentes, das anschließend ausgedruckt werden kann. Zusätzlich zur Auswahl des Kartenbereiches können weitere Festlegungen, wie zum Beispiel ein gewünschter Maßstab, getroffen werden. Alternativ steht ein Schnelldruck zur Verfügung.	5
Suche	Die Suche bietet die Möglichkeit zur Positionierung des Kartenbildes innerhalb von Nordrhein-Westfalen nach Adresse oder Gemarkung/Flurstück an.	8
Weitere Funktionen	Um Messungen durchzuführen, eigene Objekte oder Beschriftungen in die Karte zu zeichnen oder die Legende sichtbar zu machen, stehen ausgewählte weitere Funktionen zur Verfügung.	9
Hinweise und Hilfen	Hinweise zu möglichen Rundungsfehlern und weitere ausführliche Informationen.	12

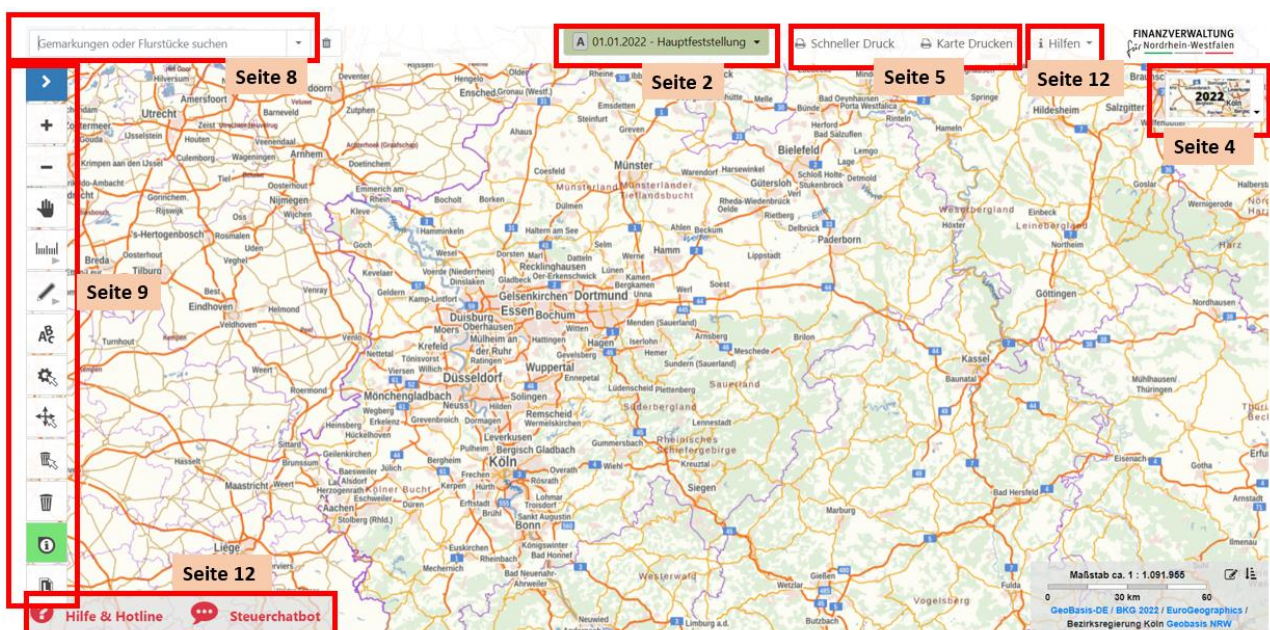


Abbildung 1: Übersicht der Funktionen

Sachdatenabfrage & Wechsel der Steuerart

Beim Start der Anwendung öffnet sich ein Begrüßungs-Dialog. Dieser enthält alle wichtigen Informationen zur Sachdatenabfrage und zu den Möglichkeiten die Steuerart und den Feststellungszeitpunkt zu wechseln.

Die Sachdaten lassen sich mit einem Linksklick in der Karte abrufen. Der Aufbau und die gelieferten Informationen des Sachdatenauszugs sind abhängig von der gewählten Steuerart.

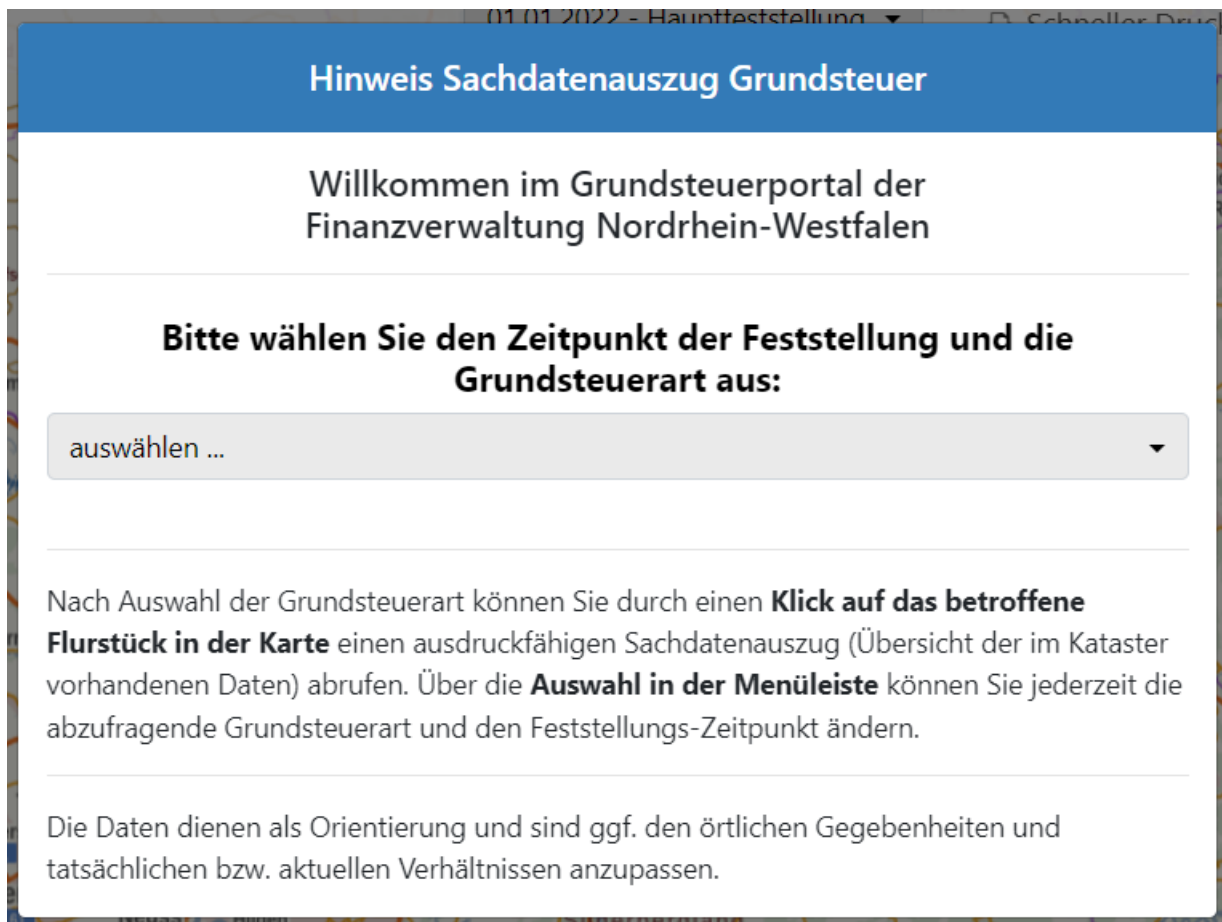


Abbildung 2: Begrüßungs-Dialog

Neben der Auswahl der Grundsteuerart (**Grundsteuer A oder B**) besteht die Möglichkeit den **Zeitpunkt der Feststellung** auszuwählen:

- Hauptfeststellung; Stichtag 01.01.2022
- Fortschreibung (Nachfeststellung, Art-/Wertfortschreibung); Stichtag 01.01.2023

Sowohl die Hintergrundkarten, als auch der Sachdatenauszug werden entsprechend der getroffenen Auswahl angepasst.

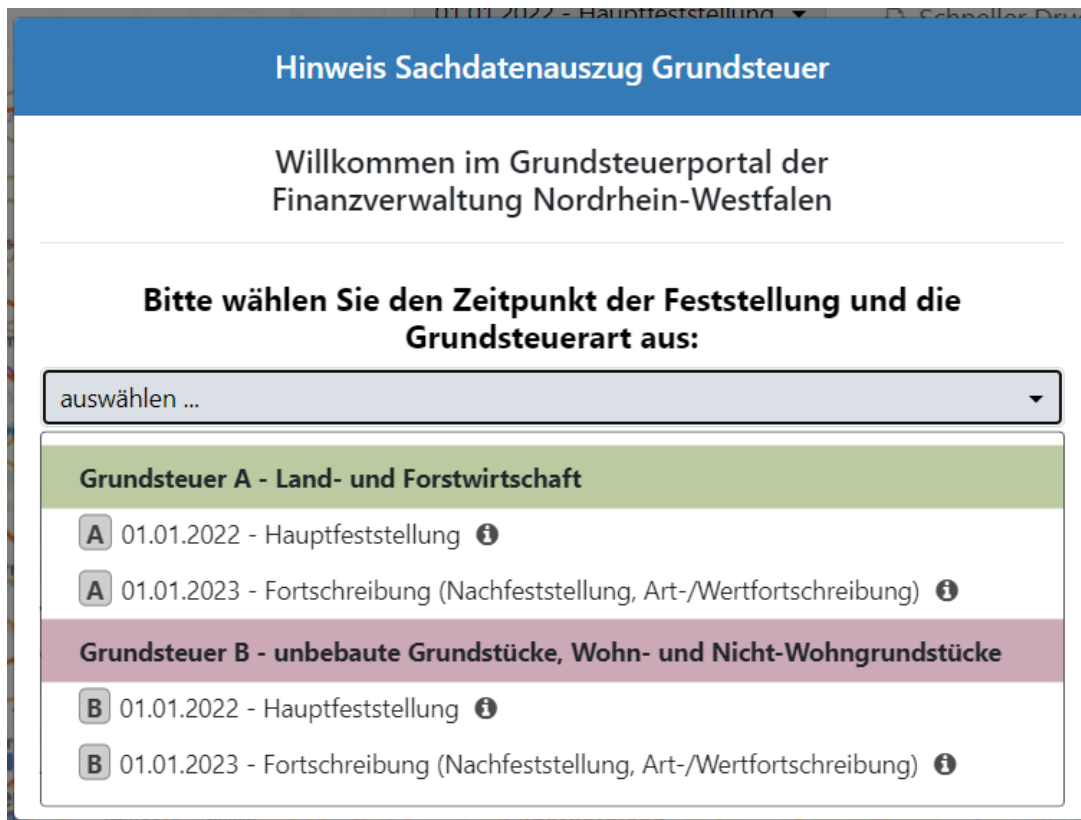


Abbildung 3: Auswahlmöglichkeiten Steuerart und Zeitpunkt

Ein Wechsel des Feststellungszeitpunktes und der Steuerart ist auch in der Menüleiste möglich:

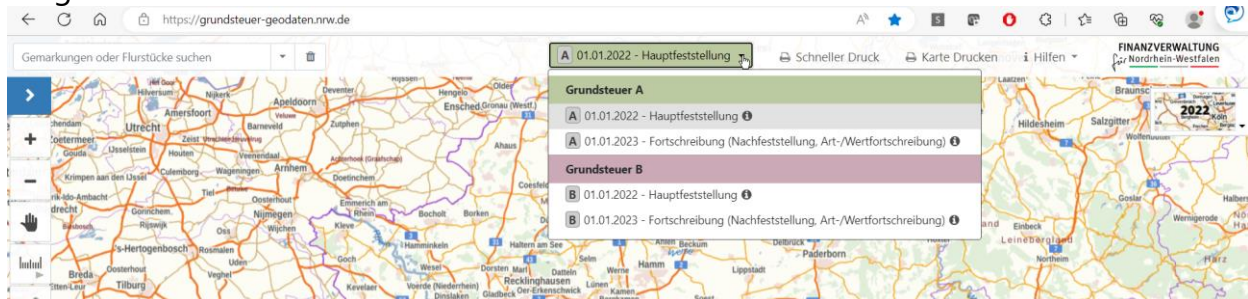


Abbildung 4: Menüleiste: Auswahl der Steuerart

Das Symbol „Sachdatenabfrage“ im linken, seitlichen Kartenbereich ist standardmäßig grün hinterlegt.



Abbildung 5: Symbol Sachdatenabfrage

Hintergrundkarte

Zum Auswählen der Hintergrundkarte steht ein Menü zur Verfügung, welches sich rechts oben im Kartenbild befindet.

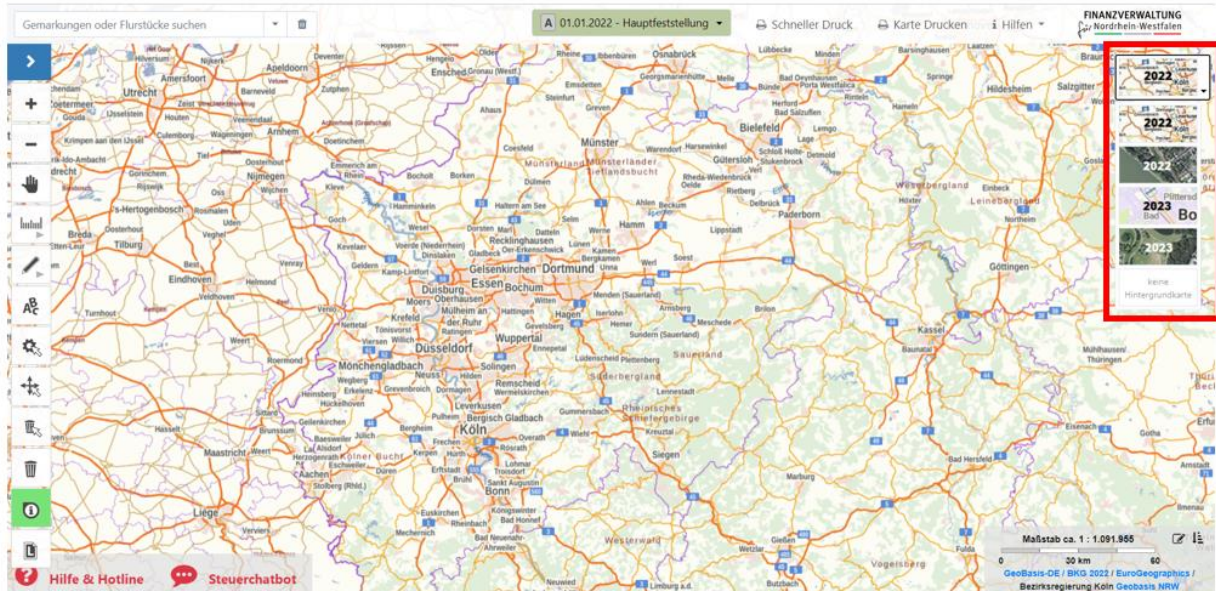


Abbildung 6: Lage der Auswahlmöglichkeit der Hintergrundkarte

Ein Klick auf die Anzeige der aktuellen Hintergrundkarte öffnet die Auswahlliste. Die Festlegung der Karte erfolgt über einen weiteren Klick auf das gewünschte Kartenwerk.

Zur Verfügung stehen:

- basemap.de (Standardauswahl)
- Digitales Orthofoto mit Overlay
- keine Hintergrundkarte



Abbildung 7: Mögliche Hintergrundkarten

Drucken

Die zwei Druckmöglichkeiten befinden sich am rechten oberen Kartenrand:

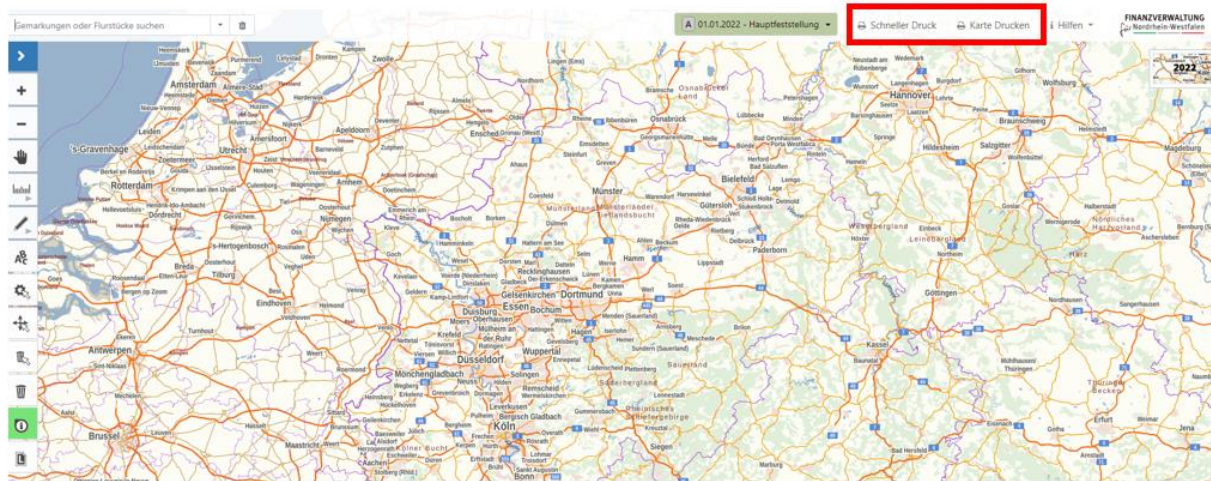


Abbildung 8: Lage der Druckfunktionen in der Anwendung

Übersicht Druckfunktionen



	Schneller Druck	Karte Drucken
Funktionalität	Es wird der aktuelle Bildschirmausschnitt abgebildet	Verschiedene Auswahlmöglichkeiten im Druckdialog wie Maßstab, Format, Ausrichtung
Verfügbarkeit	immer	bei zu hoher Nutzerlast keine Verfügbarkeit*

*Wichtiger Hinweis

Der normale Druck „Karte drucken“ kann bei vielen Nutzern und hoher Auslastung der Server zeitweise nicht verfügbar und dadurch auch nicht anwählbar sein. In diesem Fall, sollte der Schnelldruck verwendet werden oder die Anwendung zu einem späteren Zeitpunkt erneut geladen werden.

Variante 1: Schneller Druck

Ein PDF-Dokument mit dem aktuellen Kartenausschnitt wird nach einem Klick auf „Schneller Druck“ erzeugt. Es sind keine zusätzlichen Aktionen notwendig. Die weitere Funktionalität (Speichern, Drucken etc.) richtet sich nach dem verwendeten Webbrowser.

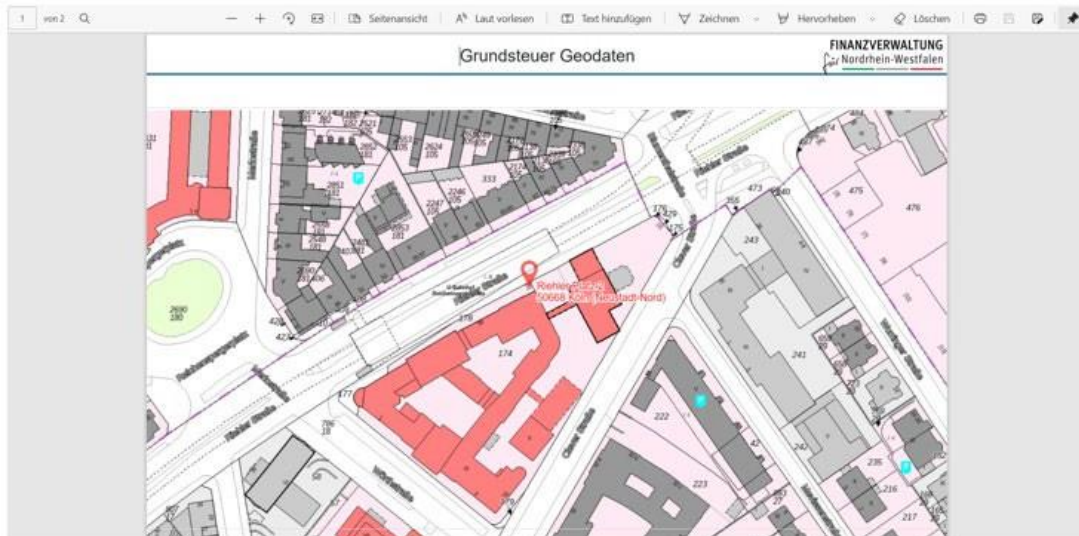


Abbildung 9: Ergebnis Schnelldruck

Variante 2: Karte Drucken

Beim Aufruf der Druckfunktion „Karte Drucken“ öffnet sich der Druckrahmen im Kartenbereich. Zusätzlich geht ein Dialog auf, in dem Vorgaben für die Erzeugung des PDF-Dokumentes gemacht werden können.

Der Druckrahmen zeigt den Kartenbereich uneingefärbt an, der im Ausdruck erscheinen wird. Die Bildfunktionen (Vergrößern/Verkleinern/Verschieben) unterstützen das Einstellen des gewünschten Kartenausschnittes.



Abbildung 10: Druckrahmen

Auswahlmöglichkeiten im Druckdialog:

Eingabe eines Titels

Als Standardtitel ist Grundsteuer Geodaten voreingestellt.

Papiergröße

Ausgaben in DIN A4 und DIN A3 stehen zur Auswahl.

Papierausrichtung

Der Ausdruck kann im Hoch- oder Querformat erfolgen.

Druckauflösung

Es stehen eine normale und eine reduzierte Druckauflösung zur Auswahl.

Ausgabemaßstab

Ausgabemaßstäbe zwischen 1 : 600 und 1 : 10 000 sind vorkonfiguriert und können über das Menü ausgewählt werden. Die Eingabe eines benutzerdefinierten Maßstabes ist nach Auswahl der Schaltfläche *manuell angeben* möglich.

Kommentar

Nach Wunsch ist die Eingabe eines Kommentars möglich, der auf einer Folgeseite des Ausdrucks erscheint.

The screenshot shows a print dialog box with a blue header bar containing the text 'Drucken' and an upward-pointing arrow. Below the header, the following fields are visible: 'Titel:' with a text input field containing 'Grundsteuer Geodaten'; 'Papiergröße:' with a dropdown menu showing 'DIN A4'; 'Papierausrichtung:' with a dropdown menu showing 'Hochformat'; 'Druckauflösung:' with a dropdown menu showing 'normal'; 'Ausgabemaßstab:' with a dropdown menu showing '1 : 600'; and 'Kommentar:' with a large empty text area. At the bottom of the dialog, there are two buttons: 'Drucken' and 'Schließen'.

Abbildung 11:
Druckdialog

Beim Auslösen der Druckfunktion werden der Karteninhalt des Druckrahmens und die Einstellungen aus dem Druckdialog verwendet, um ein PDF-Dokument zu erzeugen. Dieses kann anschließend ausgedruckt werden.

Hinweise zur Dauer eines Druckvorgangs

Die Dauer zum Erstellen eines PDF-Dokumentes ist abhängig von der gewählten Papiergröße, dem Maßstab und der Druckauflösung. Sollte der Druckvorgang fehlschlagen, so versuchen Sie einen erneuten Ausdruck unter Berücksichtigung folgender Hinweise:

- *Auswahl einer kleineren Papiergröße*
- *Auswahl eines größeren Maßstabes*
- *Ausdruck mit niedriger Druckauflösung*

Sollten Sie weiterhin Probleme haben, verwenden Sie bitte den Schnelldruck.

Suche

Die Suchfunktion befindet sich am oberen linken Kartenrand.

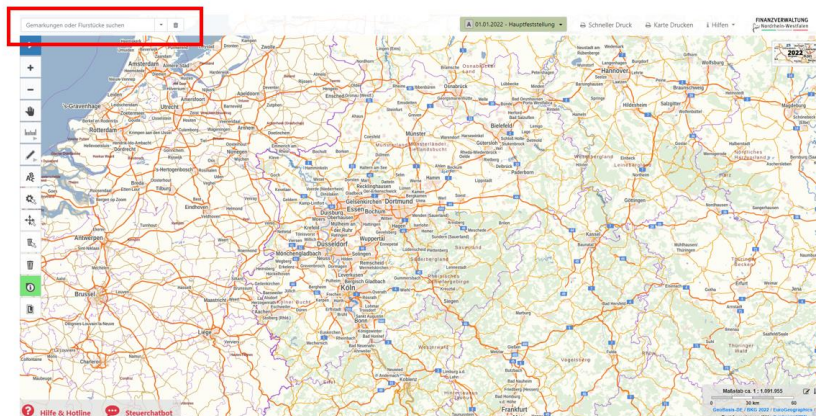


Abbildung 12: Lage der Suchfunktion in der Anwendung

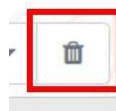
Die Suche auf der Karte kann über Adresse oder Gemarkung oder Flurstück durchgeführt werden. In Grundsteuer A ist standardmäßig **„Gemarkung oder Flurstück“** voreingestellt. In Grundsteuer B ist standardmäßig **„Adressen“** voreingestellt.

Die Voreinstellung lässt sich jederzeit mit Klick auf den Pfeil im Suchfenster ändern. Als Trennzeichen zwischen mehreren Eingabeparametern sind Komma, Semikolon oder Leerzeichen erlaubt.



Abbildung 13: Suchzeile

Die Suche liefert ein Suchergebnis oder bei nicht eindeutigen Angaben mehrere mögliche Suchergebnisse. Das gewünschte Ergebnis muss durch einen Klick ausgewählt werden.



Mit Klick auf das Mülleimer-Symbol wird der Text zum Suchergebnis gelöscht.

Abbildung 14: Auswahlliste Suchergebnis

Weitere Funktionen

Die weiteren Funktionen befinden sich am linken, seitlichen Kartenrand:

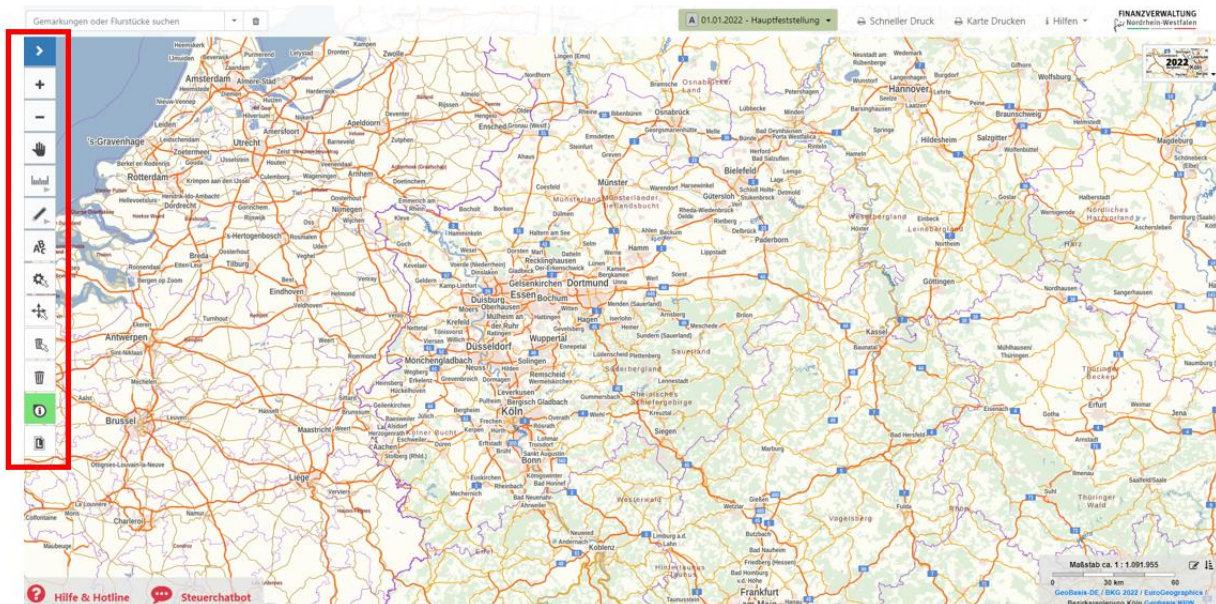


Abbildung 15: Lage der weiteren Funktionen in der Anwendung

Unter Umständen kann es zu Zwecken der persönlichen Dokumentation hilfreich sein, eigene Zeichen-Objekte zur Abgrenzung (u.a. tatsächliche Nutzungsverhältnisse, Abgrenzung Wohnhaus etc.) in der Karte bzw. in einem Flurstück anzulegen. Ebenso können Flächen, Strecken oder Punkte gemessen werden. Diese vom Nutzer eingetragenen Zeichen-Objekte können verschoben, in der Darstellung geändert und einzeln oder vollständig gelöscht werden.

Diese Zeichen-Objekte werden nicht in der Finanzverwaltung gespeichert, sondern sind temporär in der Anwendung verfügbar und dienen der persönlichen Nutzung. Eingetragene Zeichen-Objekte sollten über die Druckfunktion gesichert werden, da die Ergebnisse nicht dauerhaft gespeichert werden.

Symbol	Funktion	Kurzinfo
	Kartenauswahl	Hier lassen sich einzelne voreingestellte Layer sichtbar schalten. Für erfahrene Nutzer empfohlen.
	Vergrößern	Vergrößern der Karte z.B. ohne Mausrad
	Verkleinern	Verkleinern der Karte z.B. ohne Mausrad
	Alle Funktionen deaktivieren	Aktive Funktionen, wie die Sachdatenabfrage, Mess- oder Zeichenfunktionen werden beendet.
	Messfunktion	Erläuterung s. unten
	Zeichenfunktion	Erläuterung s. unten
	Beschriftung einfügen	Erläuterung s. unten
	Darstellung einzelner Objekte ändern	Hier lassen sich einzelne voreingestellte Darstellungen ändern. Für erfahrene Nutzer empfohlen.
	Objektlage ändern	Erläuterung s. unten
	Einzelnes Objekt löschen	Ein Objekt unwiderrufflich löschen
	Alle Objekte löschen	Alle Objekte unwiderrufflich löschen.
	Sachdaten abfragen	Standardmäßig funktioniert die Sachdatenabfrage über einen Linksklick in die Karte. Sollte die Funktion deaktiviert sein („Alle Funktionen deaktivieren“ = Handsymbol s.o.) kann sie hier wieder aktiviert werden. Nur bei aktivierter Funktion ist das Symbol grün hinterlegt.
	Legende darstellen	Darstellung der Legende.

Messen, Zeichnen, Beschriftung einfügen, Objektlage ändern

Messen

- Zum Messen stehen vier verschiedene Werkzeuge zur Verfügung: Punkt-, Strecken-, Flächen-, und Kreismessung.
- Ein Klick auf das zugehörige Werkzeug aktiviert die gewünschte Funktion.
- Für nachträgliche Korrekturen gibt es Funktionen zum Ändern der Objektlage und der Objektdarstellung.
- Linien- und Flächengeometrien müssen mit einem Doppelklick abgeschlossen werden, Kreise mit einem einfachen Klick. Nicht abgeschlossene Geometrien werden wieder aus dem Kartenbild gelöscht.
- Abgeschlossene Messelemente sind im Kartenausdruck enthalten.

Zeichnen

- Zum Zeichnen stehen vier verschiedene Werkzeuge zur Auswahl: Punkt, Linie, Fläche und Kreis.
- Ein Klick auf das zugehörige Werkzeug aktiviert die gewünschte Funktion.
- Für nachträgliche Korrekturen gibt es Funktionen zum Ändern der Objektlage und der Objektdarstellung.
- Linien- und Flächengeometrien müssen mit einem Doppelklick abgeschlossen werden, Kreise mit einem einfachen Klick. Nicht abgeschlossene Geometrien werden wieder aus dem Kartenbild gelöscht.
- Abgeschlossene Zeichenelemente sind im Kartenausdruck enthalten.

Beschriftung einfügen

- Dieses Werkzeug hilft dabei, Beschriftungen in die Karte einzutragen.
- Ist die Funktion aktiv, so werden an der Mausposition eine Punktsignatur und ein Textplatzhalter eingeblendet.
- Ein Klick in die Karte legt die Textposition fest. Danach erscheint ein Eingabefeld, in das der gewünschte Text eingetragen werden muss.
- Nach Abschließen des Textes durch Drücken der enter-Taste wird die Beschriftung in der Karte angezeigt.
- Ein Abschließen des Textes erfolgt bei einem Mobilgerät durch den Button *Einfügen*.

Objektlage ändern

- Die Geometrie eines einzelnen Objektes oder seine Lage können mit diesem Werkzeug verändert werden. Dazu wird automatisch ein Hilfspunkt eingeblendet, sobald sich der Mauszeiger dem Objekt nähert.
- Dieser Hilfspunkt kann auf einem Einzelpunkt, einem Textfußpunkt, einem Linienstützpunkt, innerhalb einer Linie, auf einem Kreisbogen oder im Kreismittelpunkt liegen.
- Durch Verschieben des Konstruktionspunktes bei gedrückter linker Maustaste können Objekte verändert werden.

Hinweis zu Rundungsfehler

Bei der Aufbereitung der Daten (Verschneidung der Flurstücksgrenze mit den Nutzungen) können geringfügige Rundungsfehler im Vergleich zu der amtlichen Fläche entstehen. In der Grundsteuerwerterklärung ist die amtliche Fläche maßgeblich.

Daher sind die durch Rundungen entstandenen Abweichungen zu korrigieren, z.B. durch Abzug/Zuschlag bei der größten Nutzung.

Hilfen und Informationen

Weiterführende Hilfen und Informationen sind unter

- Hilfe & Hotline / Steuerchatbot und
- Hilfen

zu finden:

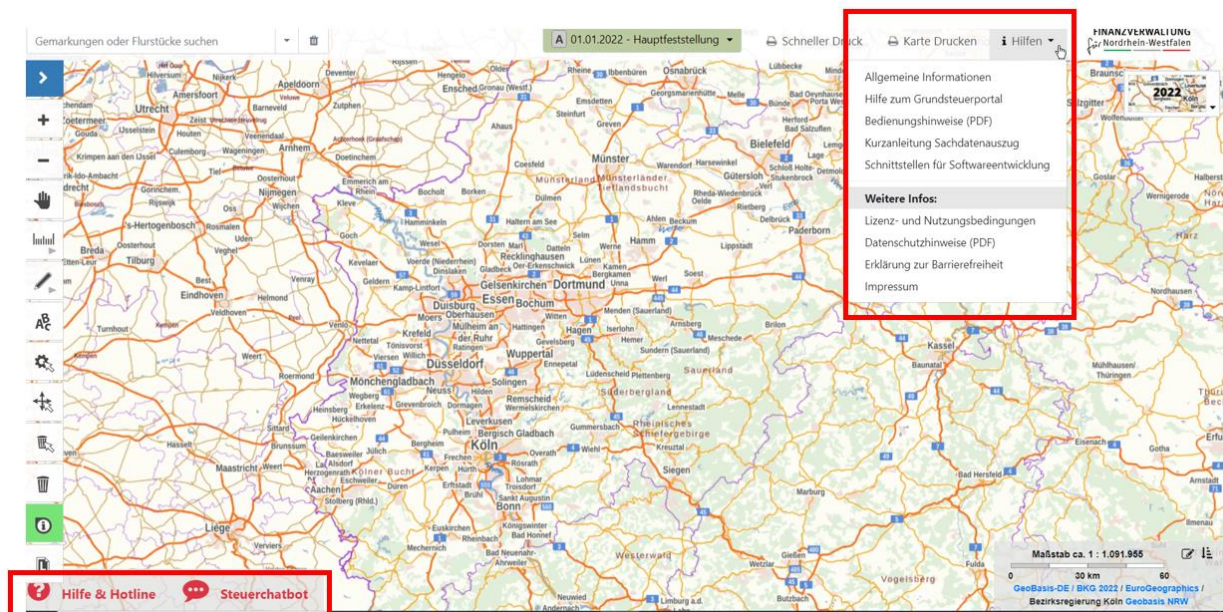


Abbildung 16: Weitere Informationen